

## 令和5年度 シャッター施工技能者資格認定試験

### 3級 シャッター施工 実技試験（判断等試験）問題

#### （シャッター施工作業）

次の注意事項及び試験問題の設問に従って、問題1から問題12に解答しなさい。

1 試験時間 40分

2 注意事項

- (1) 係員の指示があるまで、試験問題の表紙(この表紙)以外は見ないこと。
- (2) 試験問題の表紙(この表紙)及び答案用紙に、受験番号及び氏名を記入すること。
- (3) 試験開始の合図で始めること。
- (4) 解答の方法は次の通りとする。
  - イ 答案用紙(マークシート用紙)へ解答する際は、答案用紙に記載されている注意事項に従うこと。
  - ロ 答案用紙(マークシート用紙)へ解答する際は、鉛筆又はシャープペンシルを使用し、記載されている注意事項に従うこと。
- (5) 試験中は、問題用紙以外の用紙にメモしたものや参考書等を参照することを禁止する。
- (6) 問題用紙を綴じてあるホッチキスは外さないこと。
- (7) 試験中は、携帯電話、スマートフォン及びウェアラブル端末等（電卓機能の使用を含む。）の使用を禁止する。
- (8) 机の上には、筆記用具又は飲料以外のものは置かない。
- (9) 私語は禁止する。
- (10) 試験中に質問があるときは、黙って手を挙げること。ただし、試験問題の内容及び漢字の読み方等に関する質問には答えられません。
- (11) 試験終了時間前に解答ができあがった場合には、退出の可能な時間帯(試験開始20分経過後から試験終了10分前の間)に限り、黙って手を挙げて、係員の指示に従うこと。
- (12) 試験中に気分が悪くなったり、手洗いに立ちたいときは、黙って手を挙げて、係員の指示に従うこと。
- (13) 試験終了の合図があったら筆記用具を置き、係員の指示に従うこと。

受験番号	氏名

## 判断等試験 試験問題1

3級	施工	間配り、取付け前の確認
作業	部材等のシャッター施工図による仕分け 各部材等の寸法及び形状等の照合	

別紙の建築図及び重量シャッターの施工図に関する、次の設問1から設問5について、正解と思う記号を、答案用紙に記載されている事項に従い、該当するところにマークしなさい。

設問1 括弧の①と②に当てはまる数値を、表中のAからDより一つ選択し、解答しなさい。

SS-3の重量シャッターのⓂ寸法は( ① )mmで、Ⓜ寸法は( ② )mm である。

①	A : 1,500	B : 2,000	C : 3,000	D : 3,600
②	A : 2,000	B : 2,500	C : 3,000	D : 3,500

設問2 括弧の③と④に当てはまる語句を、表中のAからDより一つ選択し、解答しなさい。

SS-3の重量シャッターの取付け場所は、1階の( ③ )で、( ④ )通り心の側にある。

③	A : 倉庫	B : 消火ポンプ室	C : 作業場	D : 休憩室
④	A : ①	B : ⑤	C : ④	D : ③

設問3 括弧の⑤に当てはまる語句を、表中のAからDより一つ選択し、解答しなさい。

SS-3の重量シャッターの勝手は、( ⑤ )である。

⑤	A : 上勝手	B : 右勝手	C : 下勝手	D : 左勝手
---	---------	---------	---------	---------

設問4 括弧の⑥に当てはまる語句を、表中のAからDより一つ選択し、解答しなさい。

SS-3の重量シャッターの一次側の電源は( ⑥ )である。

⑥	A : 単相100V	B : 単相200V	C : 三相200V	D : 三相400V
---	------------	------------	------------	------------

設問5 括弧の⑦に当てはまる数値を、表中のAからDより一つ選択し、解答しなさい。

SS-3の重量シャッターのガイドレールの深さは、( ⑦ )mmである。

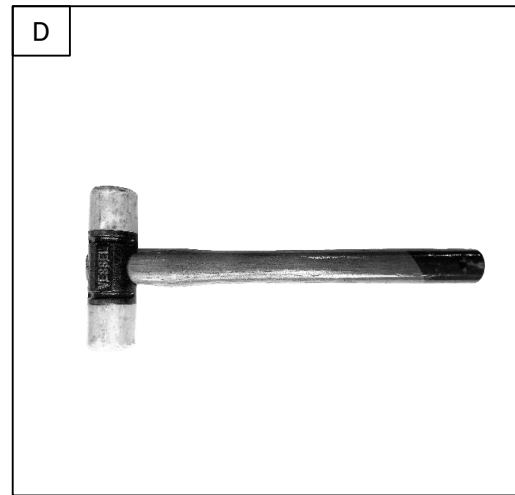
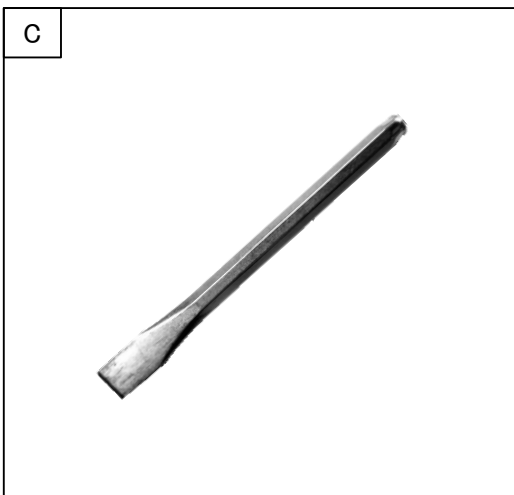
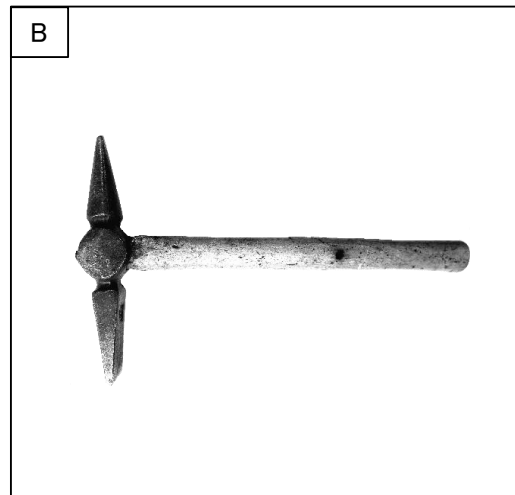
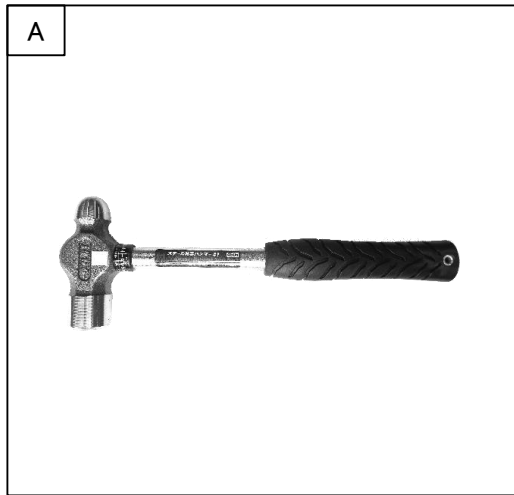
⑦	A : 50	B : 60	C : 65	D : 70
---	--------	--------	--------	--------

## 判断等試験 試験問題2

3級	施工	手工具の使用
作業	手工具の使用	

### 設問

一般に、溶接作業後のスラッグの除去に使用する工具として、最も適切なものをAからDより一つ選択し、答案用紙に記載されている事項に従い、該当するところにマークしなさい。

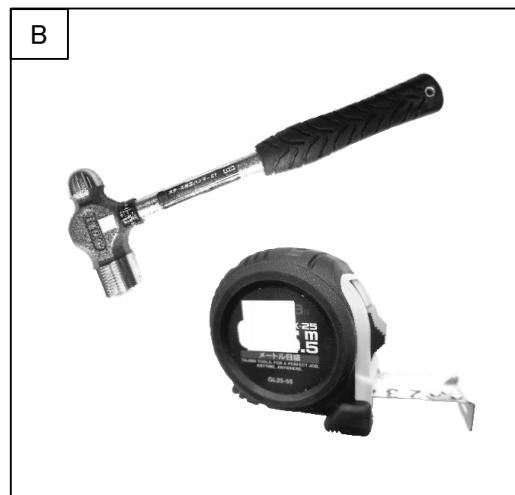
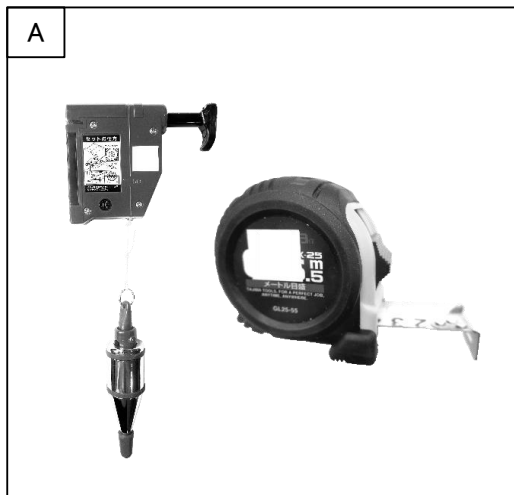


## 判断等試験 試験問題3

3級	施工	手工具の使用
作業	手工具の使用	

### 設問

一般に、重量シャッターのガイドレールを取付ける際に、レールの倒れ寸法を確認するうえで、工具として最も適切なものをAからDより一つ選択し、答案用紙に記載されている事項に従い、該当するところにマークしなさい。

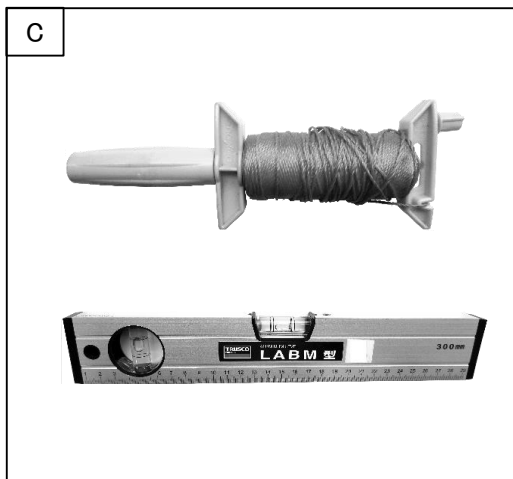
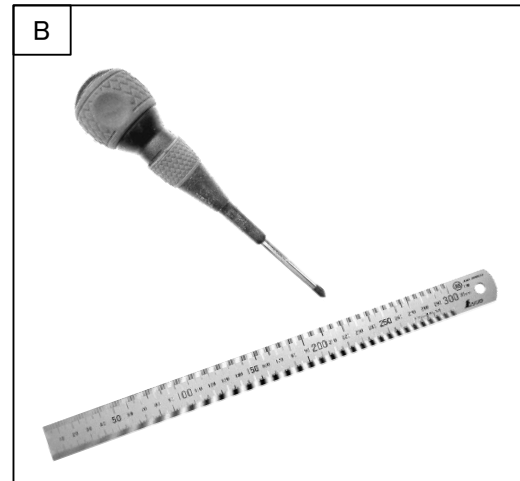


## 判断等試験 試験問題4

3級	施工	手工具の使用
作業	手工具の使用	

### 設問

一般に、重量シャッターのまぐさを取付ける際に、たわみ寸法を確認するうえで、工具として最も適切なものをAからDより一つ選択し、答案用紙に記載されている事項に従い、該当するところにマークしなさい。

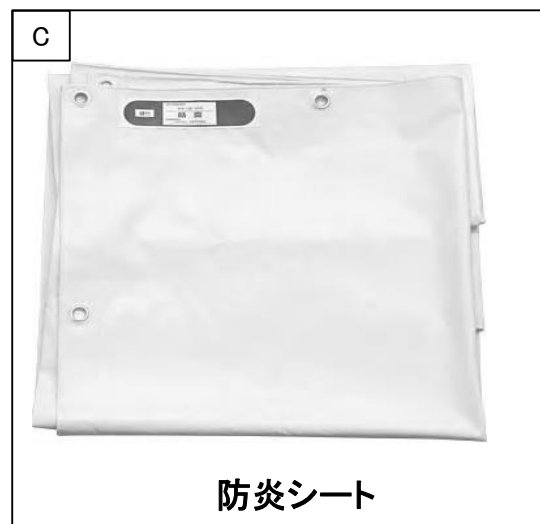
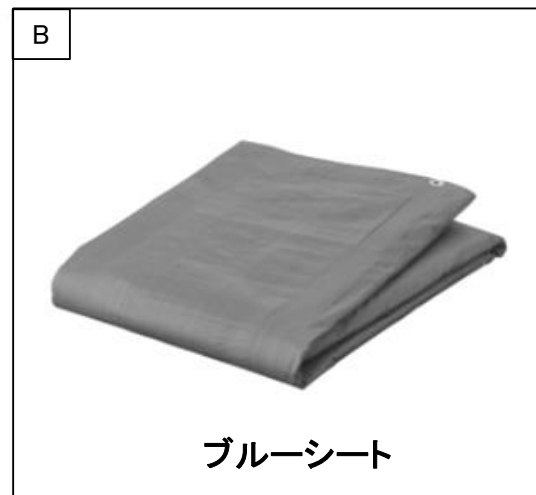
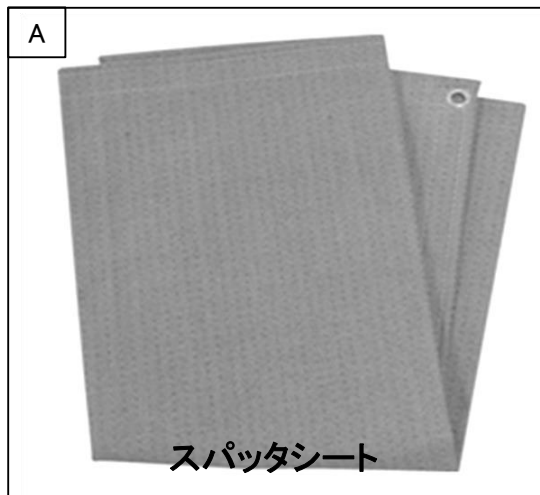


## 判断等試験 試験問題5

3級	安全衛生	安全衛生
作業	防火措置	

### 設問

一般に、溶接作業の際に防火措置のために使用するものとして、最も不適切なものをAからDより一つ選択し、答案用紙に記載されている事項に従い、該当するところにマークしなさい。

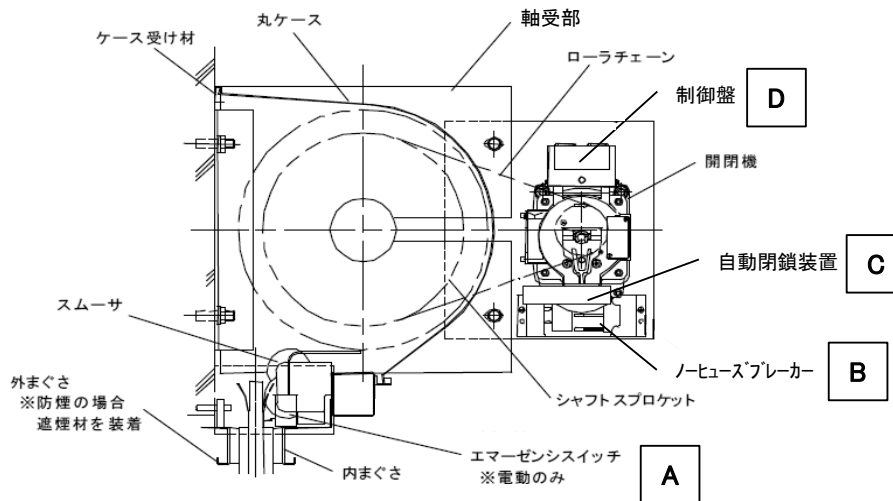


## 判断等試験 試験問題6

3級	安全衛生	安全衛生
作業	感電防止措置	

### 設問

電動式の防火シャッターの二次側結線及び調整作業を行う際に、感電防止のため一時的に主電源（一次側電源）を遮断するためのものとして、最も適切なものを下記の図の中のAからDより一つ選択し、答案用紙に記載されている事項に従い、該当するところにマークしなさい。



判断等試験 試験問題7

3級	安全衛生	安全衛生
作業	保護具の着用	

設問

一般に、重量シャッターを2m以上の高所で取付ける際に、下記のイラストに示されている取付工事員の着用しているもの以外に足りない保護具として、最も適切なものをAからDより一つ選択し、答案用紙に記載されている事項に従い、該当するところにマークしなさい。



A	墜落制止用器具
B	防じんマスク
C	皮手袋
D	防じんメガネ



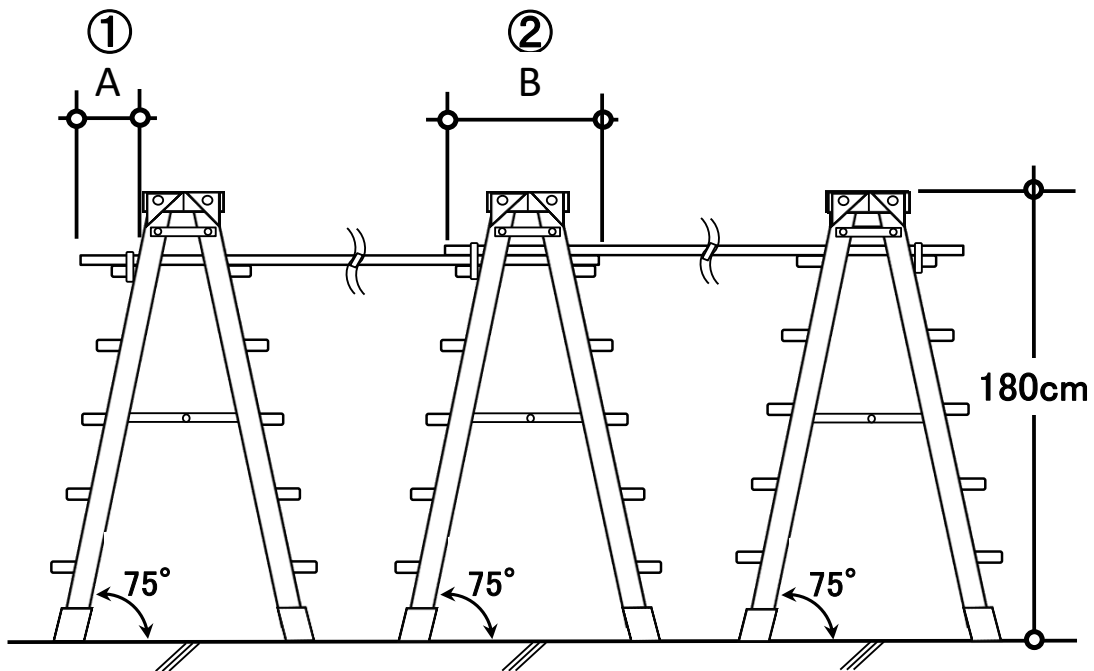
## 判断等試験 試験問題8

3級	安全衛生	安全衛生
作業	足場(可搬式足場に限る)の設置	

### 設問

足場の設置に関して、次の括弧の①と②に当てはまる数値を表中から一つ選択し、答案用紙に記載されている事項に従い、該当するところにマークしなさい。

安全衛生作業標準では、下記のイラストのとおり、足場を脚立と長さ 3.6m の足場板を用いて設置する際、足場板の支持点からの突出部の長さ A は( ① )cm 以上で、支点の上で重ねた部分の長さ B は( ② )cm 以上としなければならない。



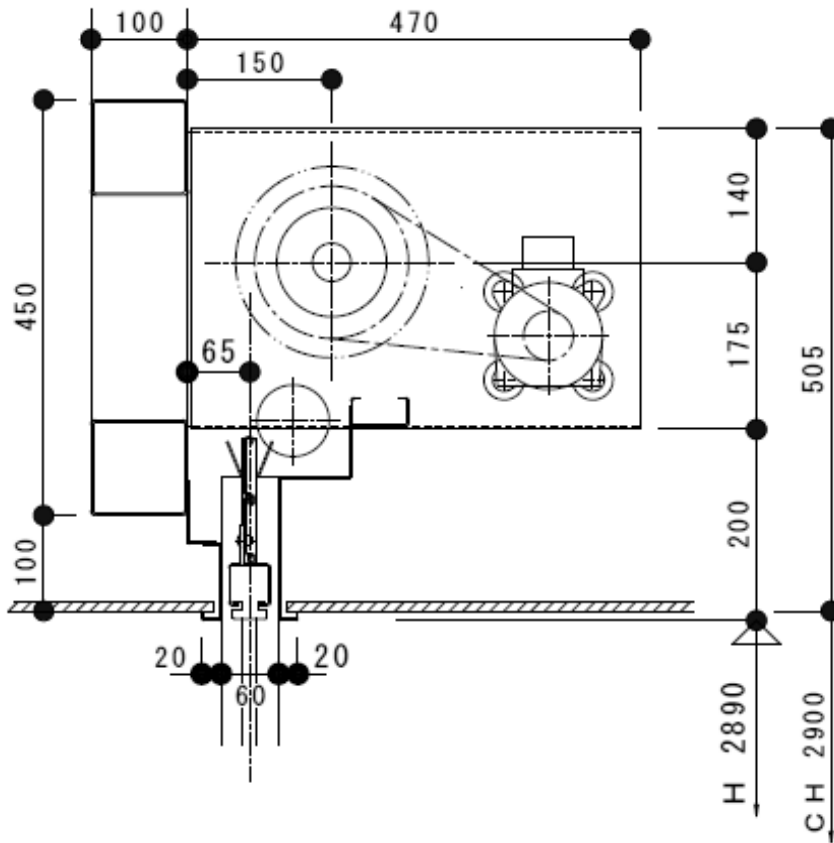
①	A : 5	B : 10	C : 15	D : 20
②	A : 10	B : 15	C : 20	D : 30

## 判断等試験 試験問題9

3級	施工	取付け前の確認
作業	各部材等の寸法及び形状等の照合	

### 設問

下記の重量シャッターの施工図に関して、表中の①から④に当てはまる数値をAからDより一つ選択し、答案用紙に記載されている事項に従い、該当するところにマークしなさい。



①	まぐさの下端より軸受部の下端までの距離	A : 100	B : 175	C : 200	D : 505
②	軸受部の取付面よりシャッター心までの距離	A : 65	B : 100	C : 140	D : 175
③	軸受部の高さ寸法	A : 140	B : 175	C : 200	D : 315
④	まぐさの下端より巻取りシャフトの心までの距離	A : 100	B : 175	C : 200	D : 375

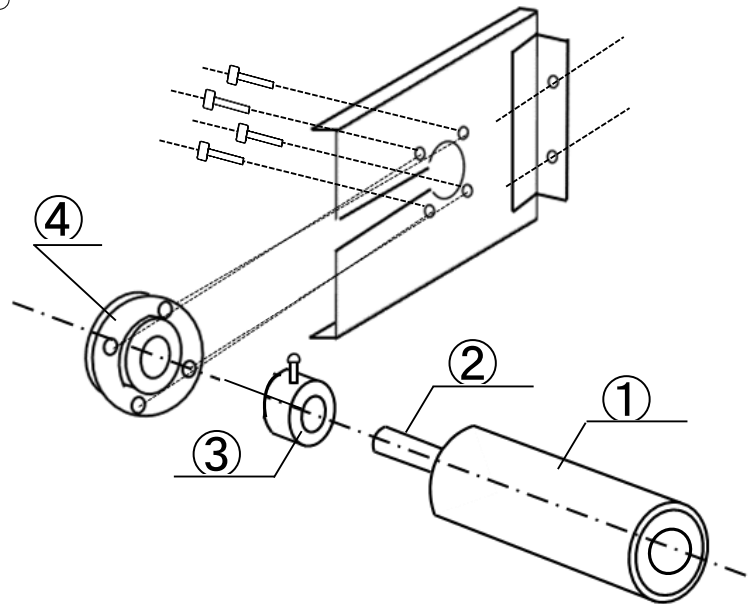
## 判断等試験 試験問題10

3級	施工	取付け前の確認
作業	各部材等の寸法及び形状等の照合	

### 設問

下記の重量シャッターの従動側の構造に関して、①から④の各名称の組合せとして、最も適切なものをAからDより一つ選択し、答案用紙に記載されている事項に従い、該当するところにマークしなさい。

### 従動側



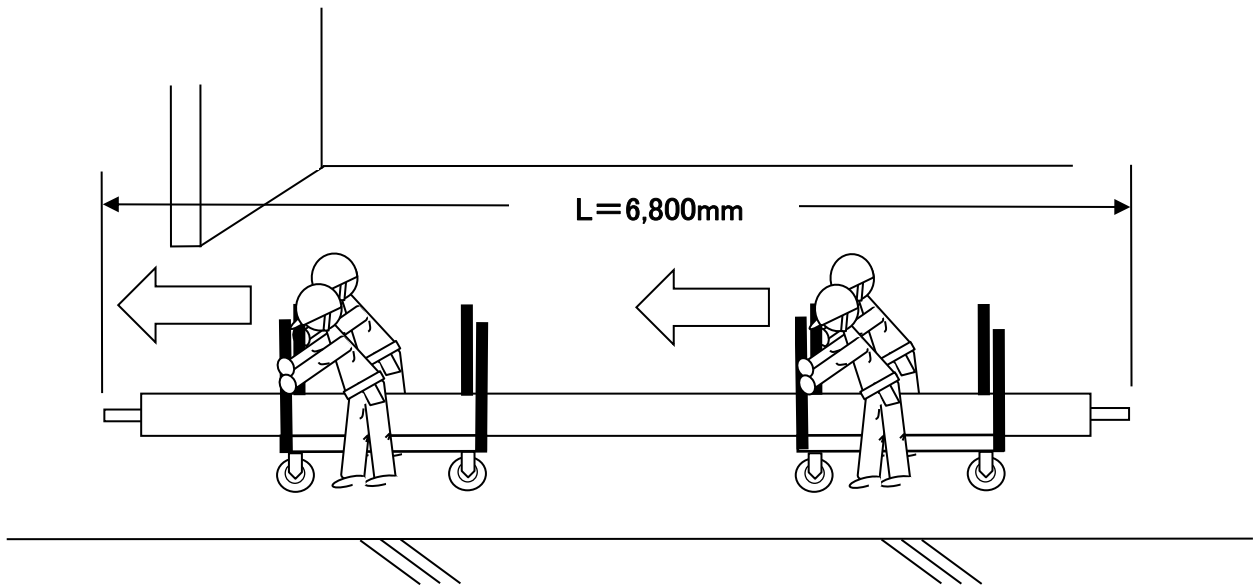
	①	②	③	④
A	巻取りシャフト	ジョイントフランジ	カラー	シャフトスプロケット
B	巻取りシャフト	軸首	カラー	軸受け
C	巻取りシャフト	カラー	軸受け	ジョイントフランジ
D	巻取りシャフト	軸首	軸受け	カラー

## 判断等試験 試験問題11

3級	安全衛生	安全衛生
作業	第三者災害防止措置	

### 設問

重量シャッターの巻取りシャフトを運搬する状況を示す下記のイラストに関して、その際の第三者災害防止措置として、最も不適切なものをAからDより一つ選択し、答案用紙に記載されている事項に従い、該当するところにマークしなさい。ただし、床は水平で段差がなく、運搬の動線に接触する恐れがある資材は移動を完了しているものとする。



A	場内運搬は必ず誘導員を配置し、人払いや状況に応じた指示を行う。
B	移動開始及び運搬中は、合図や声掛け作業でゆっくりと運搬する。
C	資材が滑らないよう平台車と部材をラッシングベルトで固縛する。
D	墜落制止用器具を必ず着用する。

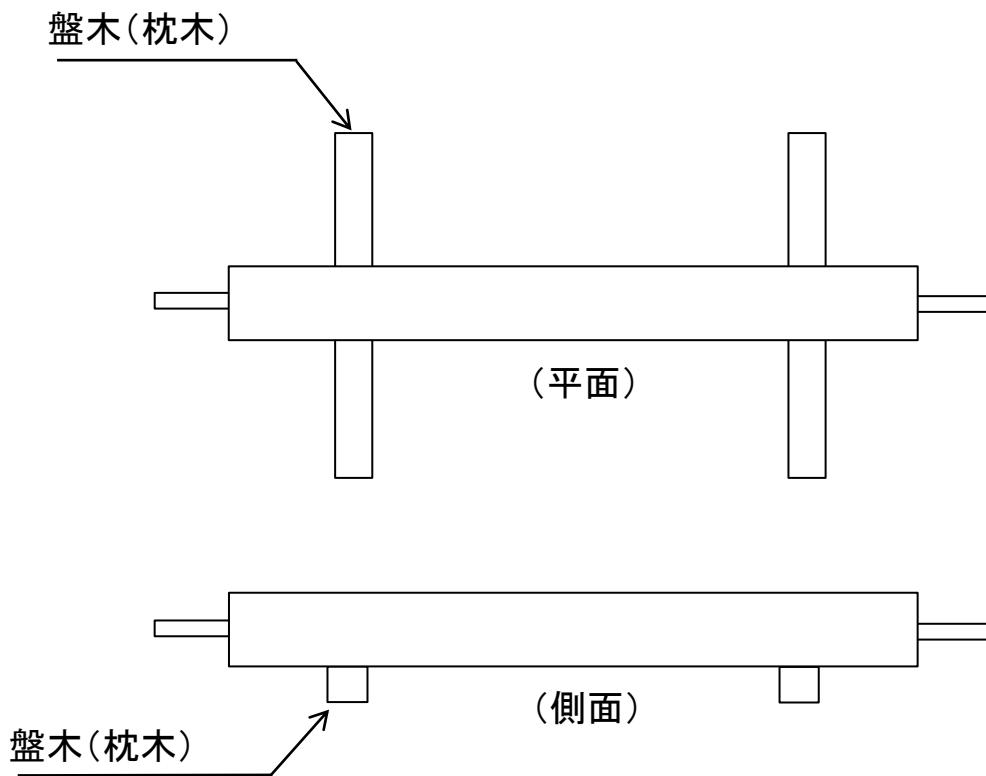
## 判断等試験 試験問題12

3級	安全衛生	安全衛生
作業	部材等の置き場の選定、置き方及び保護	

### 設問

重量シャッターの巻取りシャフトを仮置きする状況を示す下記のイラストに関して、巻取りシャフトの転がり防止及び保護を考慮した置き方として、最も適切なものをAからDより一つ選択し、答案用紙に記載されている事項に従い、該当するところにマークしなさい。

【 巻取りシャフト仮置き図 】

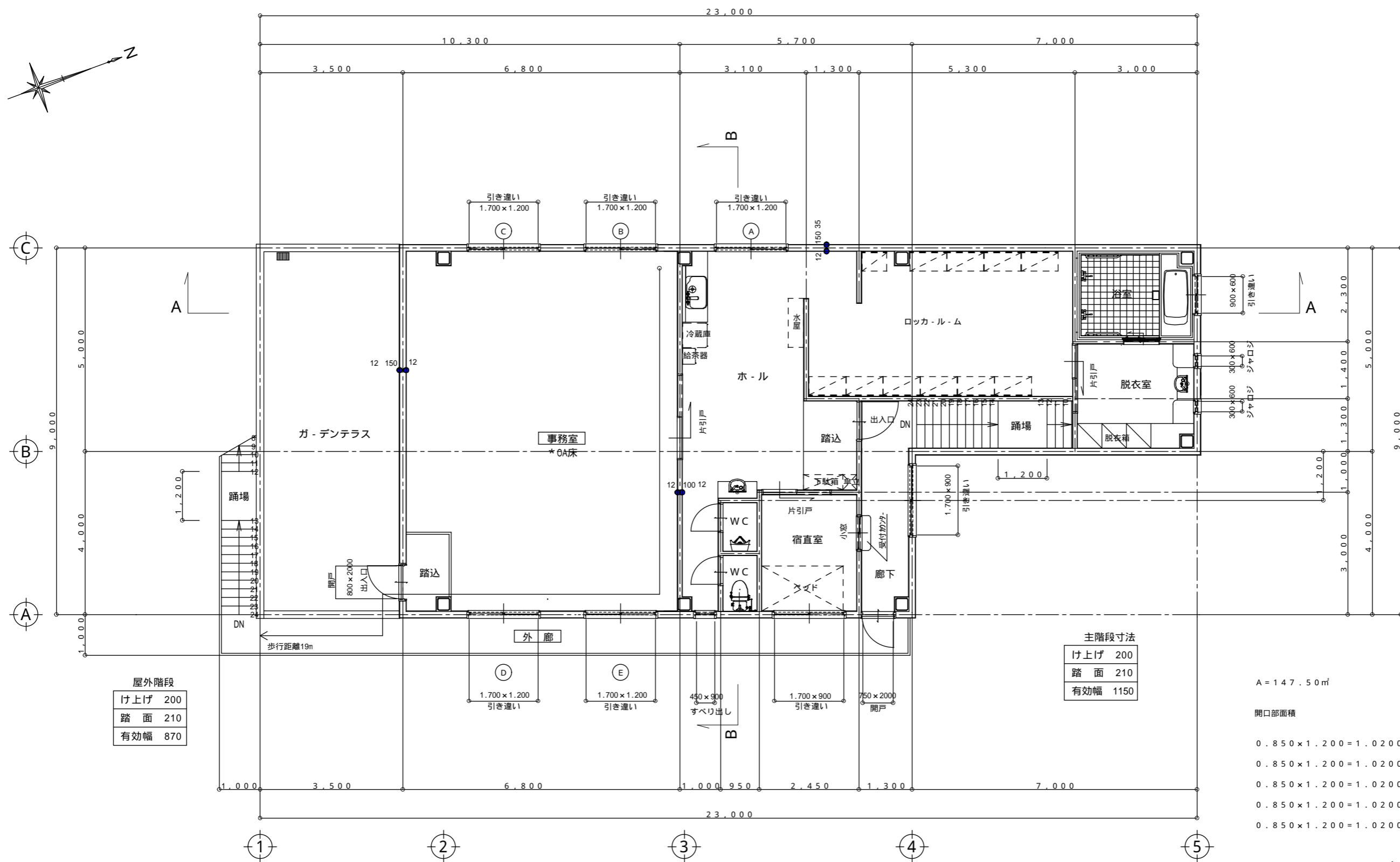


A	盤木(枕木)と巻取りシャフトの間にクサビを4ヶ所挟み、養生を被せた。
B	盤木(枕木)より降し、床へ直に置いた。
C	壁へ床との角度を75°にし、立てかけてロープで固定した。
D	盤木(枕木)のどちらか片方を外し、傾斜させた状態で養生を被せた。

# JSDA 配送センター 倉庫付事務所 新築工事

JSDA設計 一級建築士事務所





屋外階段

け上げ	200
踏面	210
有効幅	870

主階段寸法

け上げ	200
踏面	210
有効幅	1150

A = 147.50㎡

開口部面積

- 0.850 × 1.200 = 1.0200
- 0.850 × 1.200 = 1.0200
- 0.850 × 1.200 = 1.0200
- 0.850 × 1.200 = 1.0200
- 0.850 × 1.200 = 1.0200

計 5.10㎡

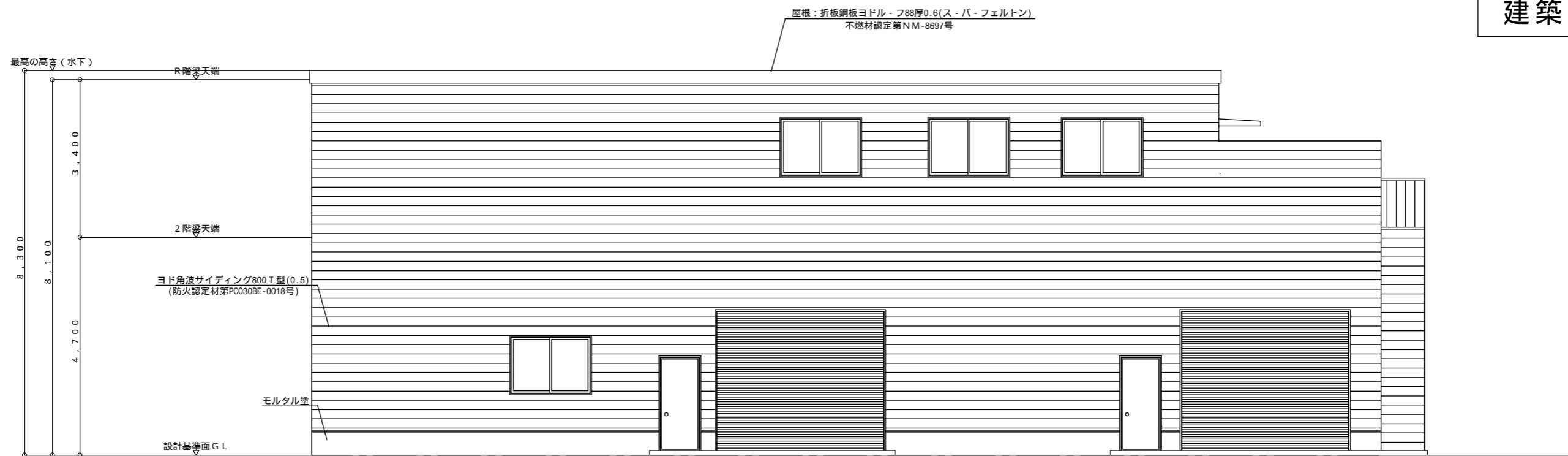
$$5.10\text{㎡} > \frac{1}{30} \times 147.50 = 4.92\text{㎡}$$

2階は有窓階である

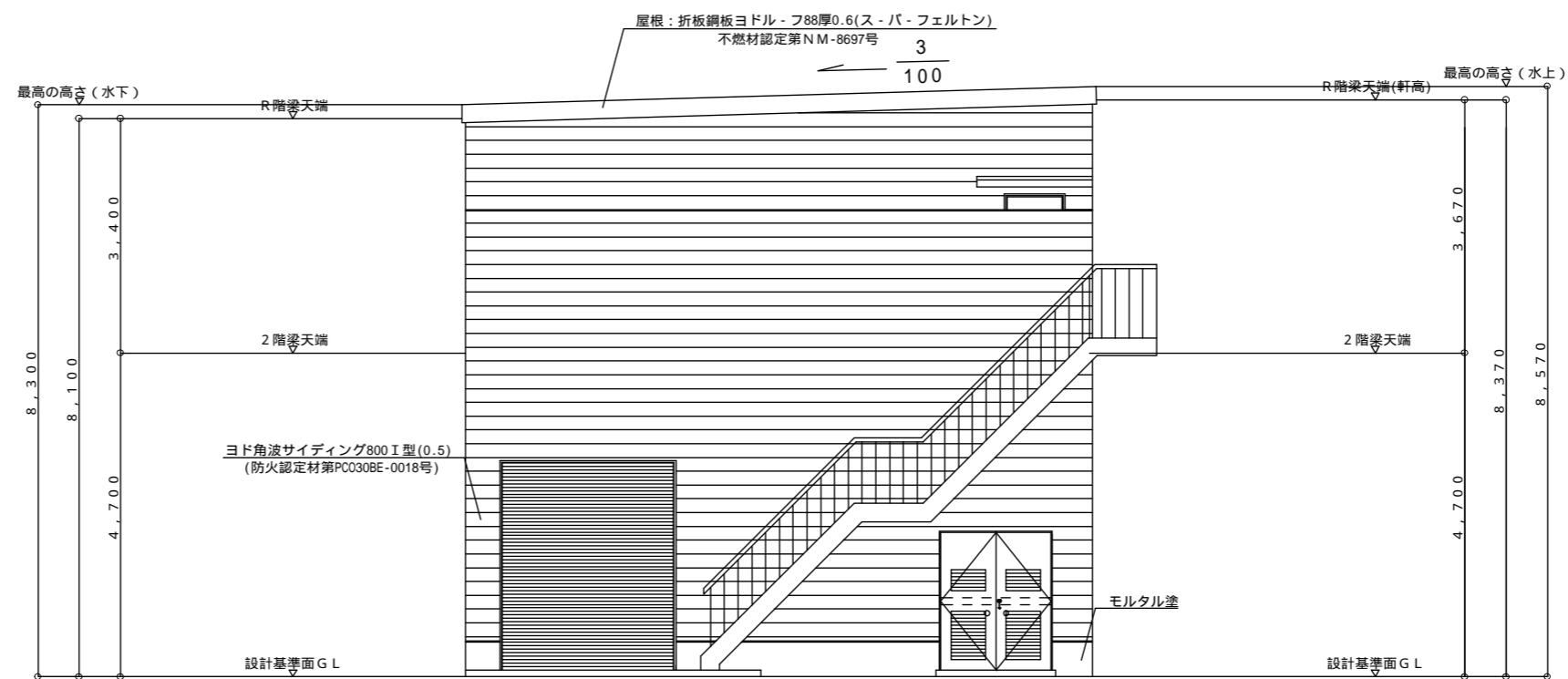
2階平面図

	工事名称	JSDA配送センター倉庫付事務所 新築工事	設計	検図	承認印	図面番号
	図面名称	2階平面図	縮尺	製図	担当	
						2



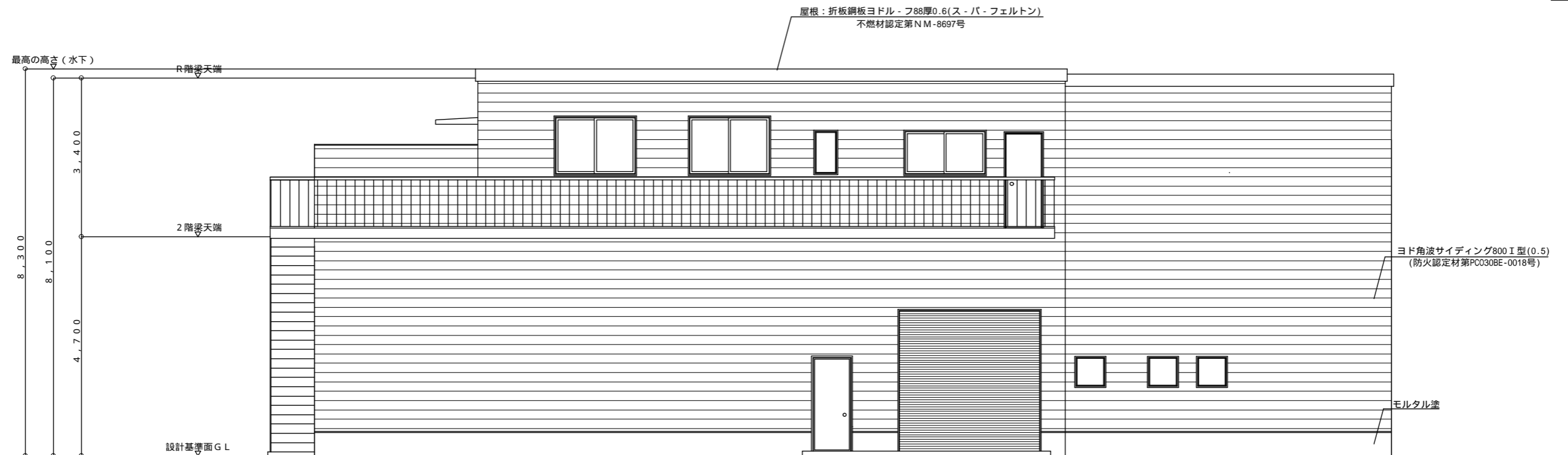


西側立面図



南側立面図

	工事名称	JSDA 配送センター 倉庫付事務所 新築工事	設計	検 閲	承認印	図面番号
	図面名称	立面図	縮 尺	製 図	承 認 年 月 日	3

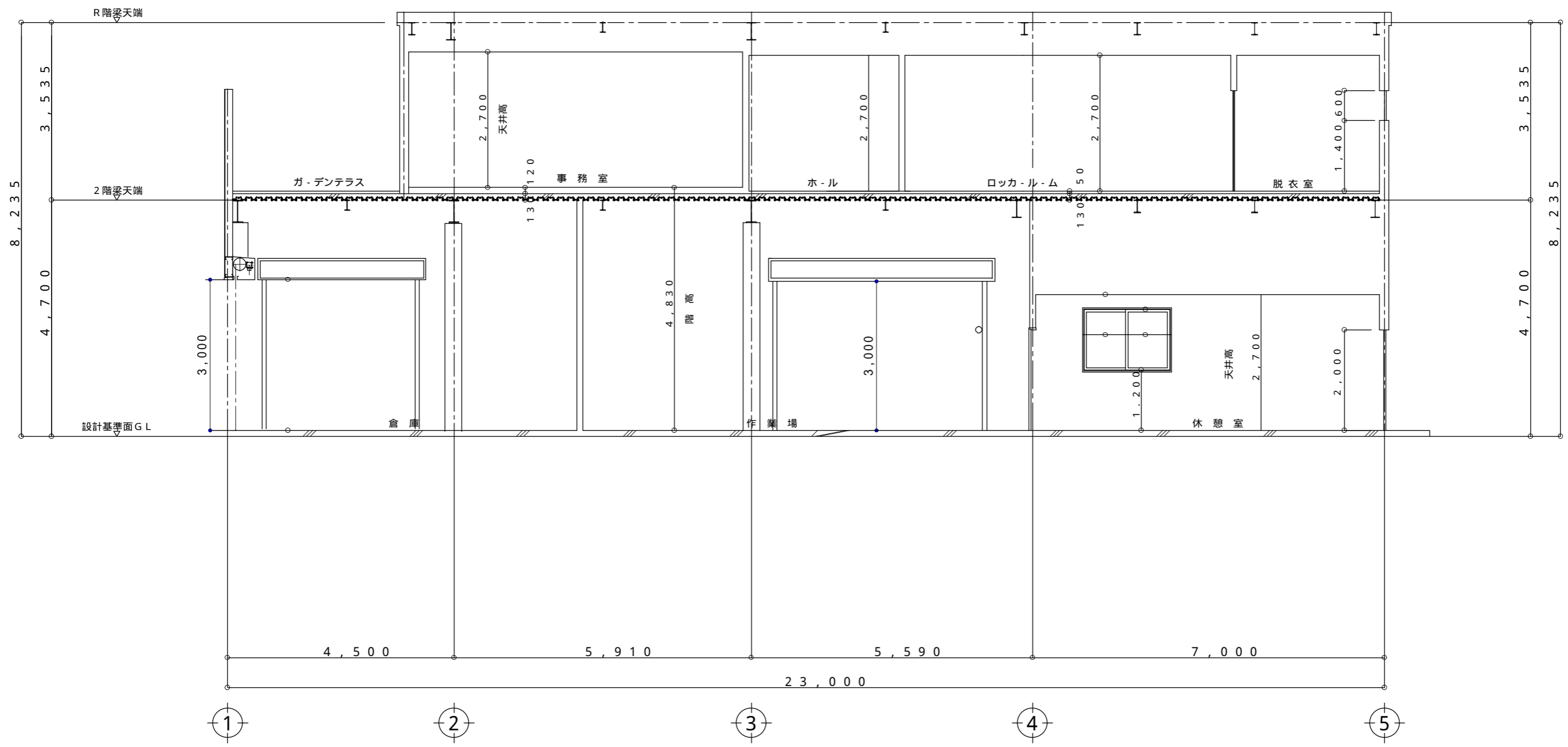


東側立面図



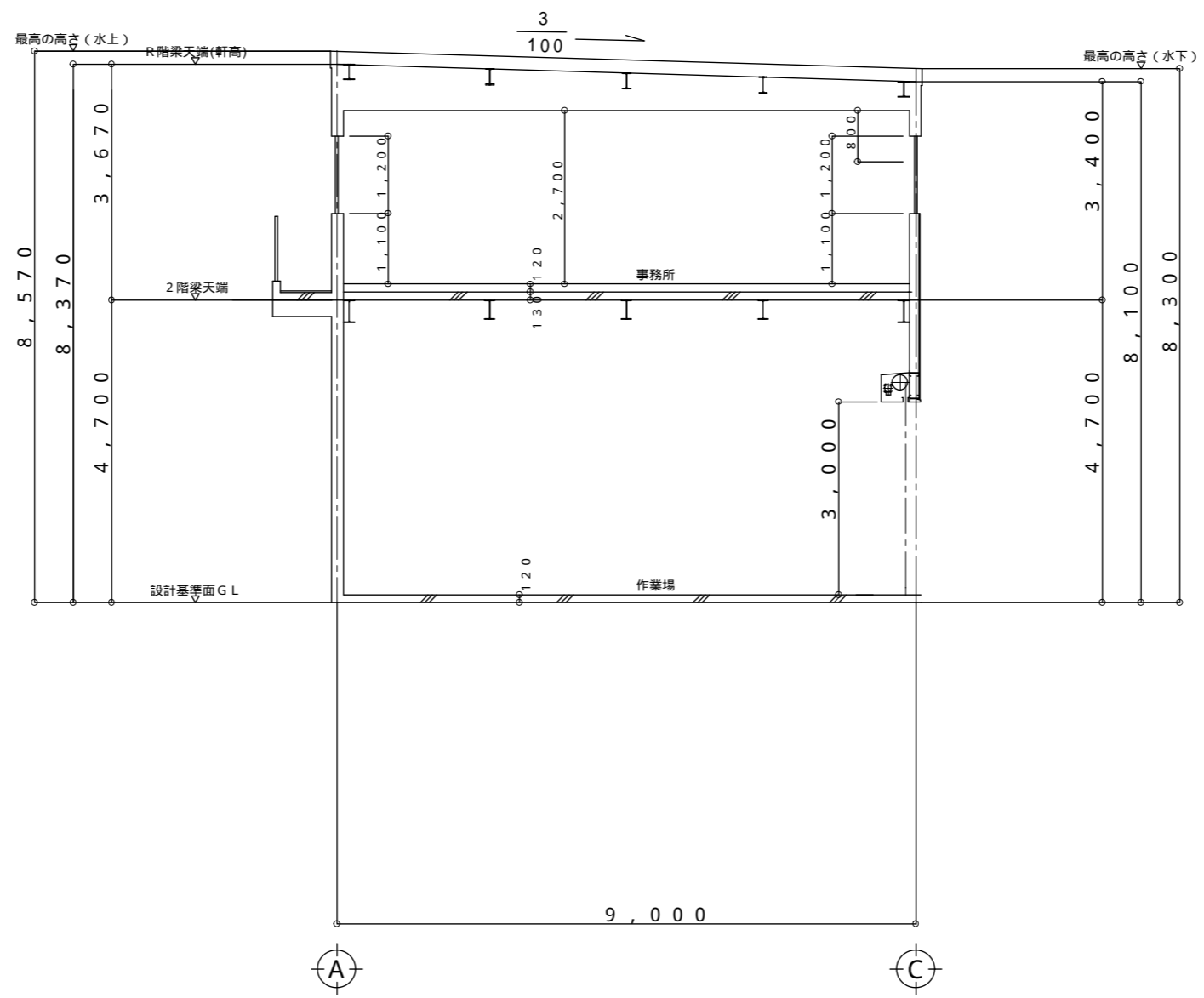
北側立面図

	工事名称 JSDA配送センター倉庫付事務所 新築工事	設計	検 閲	承認印	図面番号
	図面名称 立面図	縮 尺	製 図	承認年月日	4



A ~ A 断面図

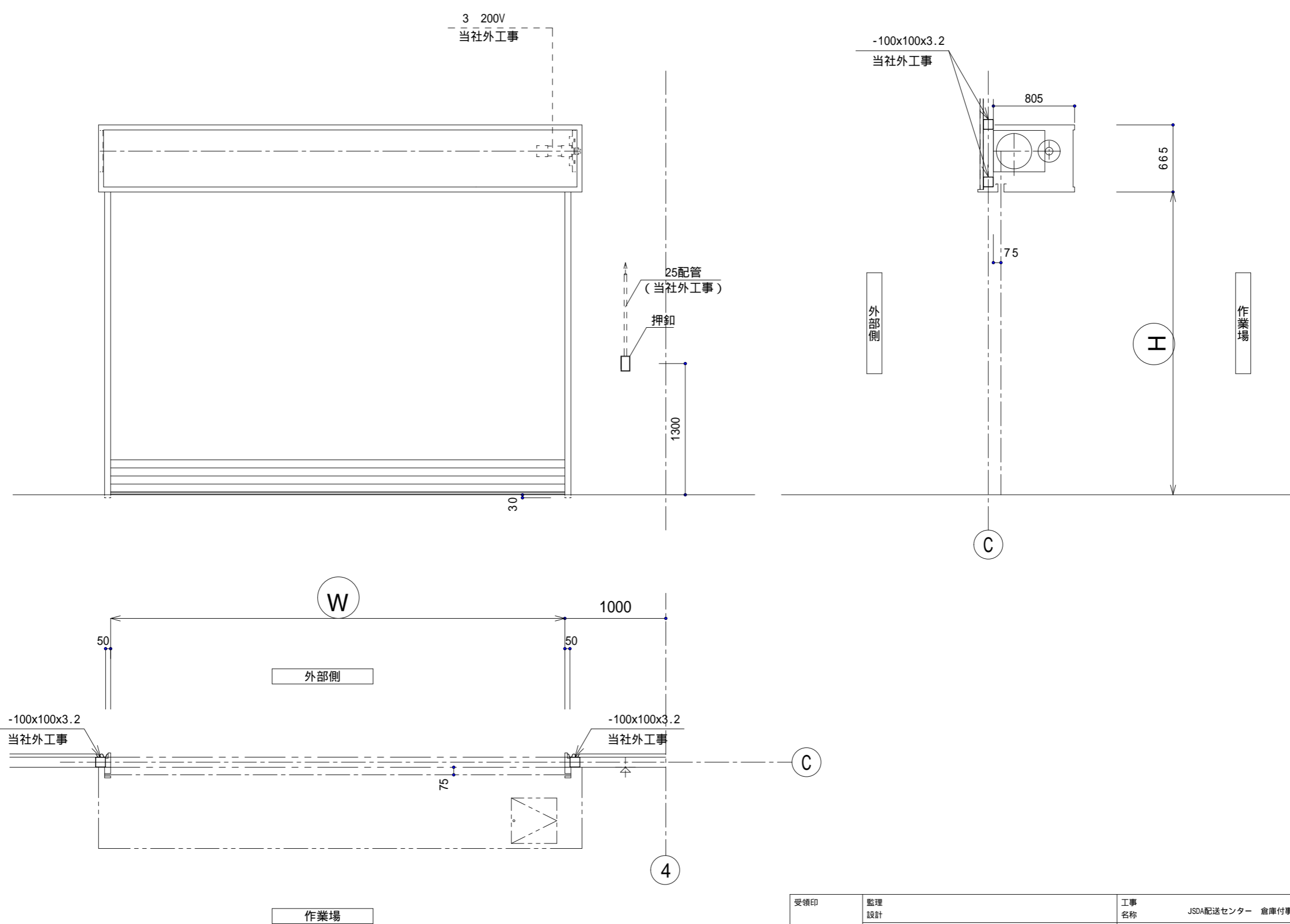
	工事名称 JSDA配送センター-倉庫付事務所 新築工事	設計	検 閲	承認印	図面番号
	図面名称 断面図	縮 尺	製 図	担 当	承認年月日
					5



B ~ B 断面図

	工事名称	JSDA 配送センター-倉庫付事務所 新築工事	設計	検 図	承認印	図面番号
	図面名称	断面図	縮 尺	製 図	承 当	承認年月日
						6

重量シャッター 施工図



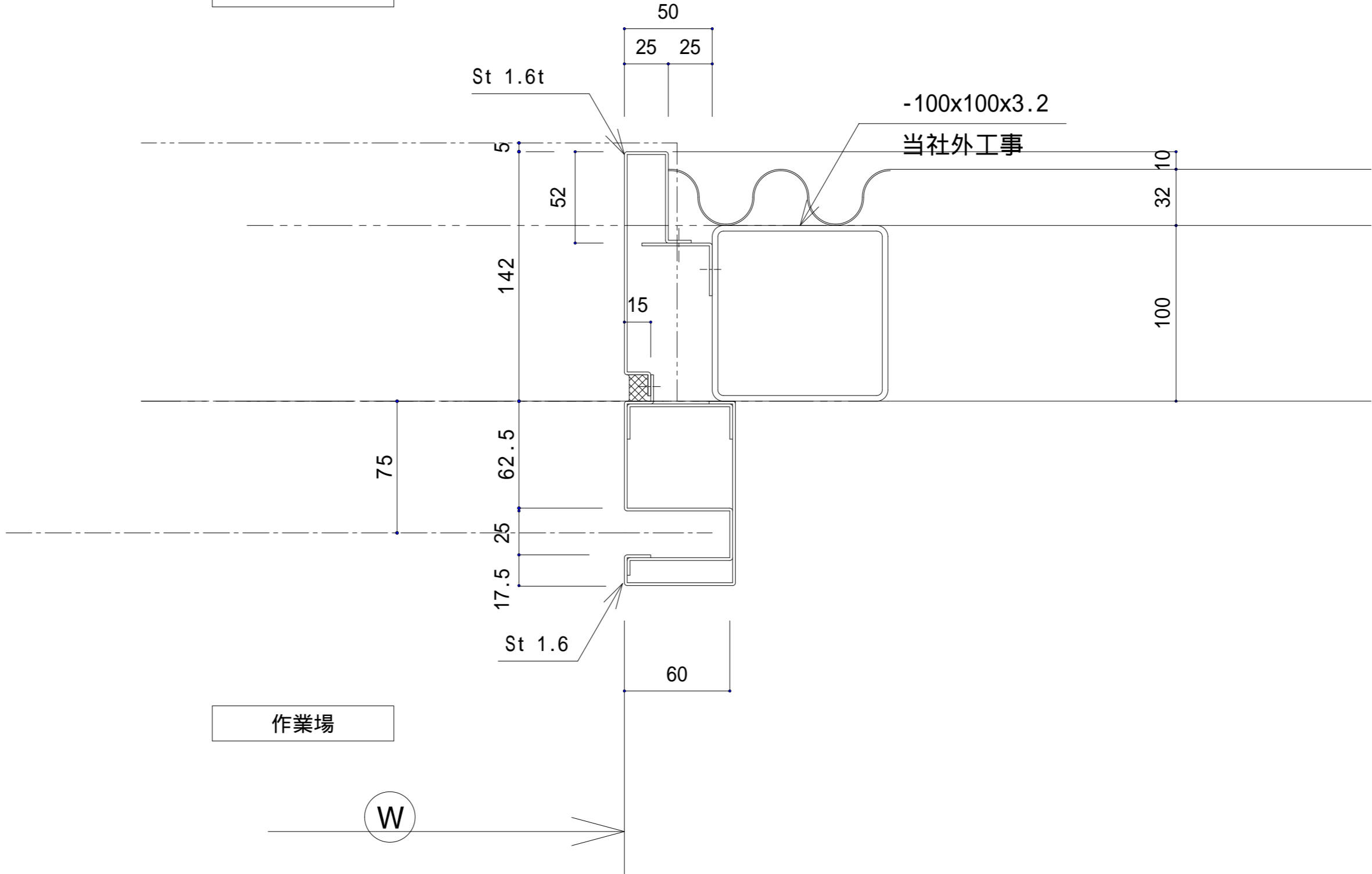
SS  
3

取付場所

受領印	監理				工事名称	JSDA配送センター 倉庫付事務所 新築工事	
	設計				図名	納まり図	
	施工				品名		
	調査	設計	営業	縮尺			図面番号
				/			1 / 2

重量シャッター 施工図

外部側



作業場

W

SS  
3

取付場所

受領印	監理 設計				工事 名称		JSDA配送センター 倉庫付事務所 新築工事	
	施工				図名 品名		ガイドレール廻り詳細図	
	調査	設計	営業	縮尺				図面 番号
								2 / 2